

BARRIOS POR EL EMPLEO: JUNTOS MÁS FUERTES

BOLETÍN MENSUAL

Número 17 | Octubre 2018



NOTICIAS

ACCIONES DESTACADAS

FORMACIONES

www.bxe.es



PORTADA

Nuevo servicio de información y orientación para personas migrantes

Un equipo de expertos en procesos migratorios atiende a personas migrantes que acuden a todos los nodos del proyecto



V Barrios por el Empleo: Juntos más Fuertes' ha puesto en marcha un nuevo servicio de información y orientación sobre empleo para personas migrantes. Esta iniciativa se ha diseñado con el objetivo de dar una respuesta eficiente a las necesidades de este colectivo que se han percibido a través del equipo de orientación del proyecto.

El consejero de Empleo del Cabildo, Leo Benjumea, destaca que con esta acción “pretendemos ayudar, fundamentalmente, a personas migrantes que han regresado a Canarias y necesitan orientación para la homologación de títulos o la obtención de la residencia, para poder acceder con más garantías al

mercado de trabajo”. “Este servicio –agrega– complementará las más de treinta iniciativas que desarrollamos en la estrategia de Cabildo Emplea”.

Este nuevo servicio se presta como apoyo a las acciones que se ejecutan en toda la Isla por medio de ‘Barrios por el Empleo: Juntos más fuertes’, un proyecto integral en materia de empleo diseñado con el objetivo de generar oportunidades laborales para las personas con más dificultades para acceder a un puesto de trabajo. Los datos avalan el éxito de esta iniciativa que se puso en marcha en 2015, con un porcentaje de inserción laboral superior al cuarenta por ciento.

SUMARIO

NOTICIAS /PG 3

Escuela Abierta de Verano “Yo soy Taco”

REPORTAJE /PG 4

Acercar a los barrios los recursos de empleo

ENTREVISTA /PG 5

“La esencia del proyecto es preocuparse por las personas”



La finalidad de la creación de esta iniciativa es que el colectivo de personas migrantes pueda mejorar su empleabilidad y acceder a las distintas acciones que se desarrollan en 'Barrios por el Empleo: Juntos más fuertes', un proyecto que ejecutan en red cinco entidades de referencia en programas de empleo específicos para colectivos con dificultades para acceder a un puesto de trabajo: Fifede, la Fundación General de la Universidad de La Laguna, Cáritas Diocesana de Tenerife, la Fundación Proyecto Don Bosco y Cruz Roja Española.

La finalidad con la que se diseñó esta iniciativa es que el colectivo de personas migrantes pueda acceder a las acciones que se desarrollan a través del proyecto 'Barrios por el Empleo: Juntos más Fuertes'

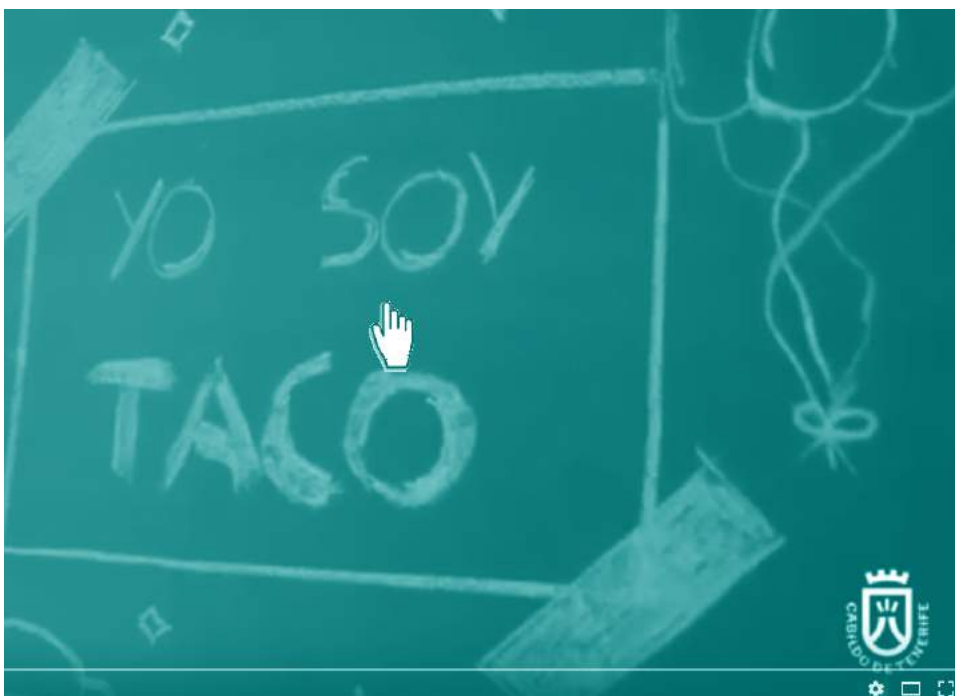
El nuevo servicio de orientación se ha puesto en marcha para dar respuesta a las demandas de información de la población migrante que ha llegado a Tenerife, que desconoce los procedimientos administrativos que deben seguir para la



Un servicio itinerante por todos los nodos

El equipo atenderá a personas migrantes que acudan a todos los nodos del proyecto

homologación titulación, la obtención de la residencia u otros trámites administrativos. De esta manera, un equipo de especialistas en procesos migratorios atiende a las personas migrantes que llegan a los diferentes centros de orientación de 'Barrios por el Empleo: Juntos más Fuertes'. Este servicio se ofrece de manera itinerante en todas las zonas de la Isla, concretamente en los puntos de información y orientación del proyecto en los diferentes municipios.



"Yo soy Taco"

'Barrios por el Empleo: Juntos más Fuertes' participó en la Escuela Abierta de Verano 'Yo soy Taco'

Visita a la Escuela Abierta

El consejero de Empleo del Cabildo, Leo Benjumea, visitó la Escuela Abierta de Verano, en compañía del director académico de 'Barrios por el Empleo: Juntos más Fuertes' por la Fgull, Vicente Zapata.



'Barrios por el Empleo: Juntos más Fuertes' participa en la iniciativa "Yo soy Taco"

La Escuela Abierta de Verano contó con un punto de orientación laboral con personal del proyecto

'Barrios por el Empleo: Juntos más Fuertes' puso en funcionamiento un punto de orientación laboral durante la Escuela Abierta de Verano "Yo soy Taco". El consejero de Empleo del Cabildo, Leo Benjumea, junto al director académico del proyecto por parte de la Fgull, Vicente Zapata, visitó esta iniciativa.

Leo Benjumea mostró su satisfacción "por continuar ensayando desde el proyecto estrategias para situarnos lo más próximo posible a las

personas y a sus necesidades en su barrio de residencia, en este caso en materia de empleabilidad y empleo". En ese sentido, indicó que es importante que "los nodos de Barrios por el Empleo sigan descentralizando su actividad para llegar a más lugares de Tenerife en las mejores condiciones posibles, siendo el marco de la Escuela Abierta de Verano ideal para probar nuestra adaptación no sólo a territorios sino también a eventos".

Por su parte, Vicente Zapata señala que hay que seguir "seguir buscando fórmulas originales para hacer de 'Barrios por el Empleo' un instrumento al servicio de las personas y de los múltiples barrios de Tenerife en lo concerniente al empleo, optimizando los recursos disponibles y estableciendo estrategias comunes con otras organizaciones y proyectos. De esta experiencia obtendremos aprendizajes muy valiosos para la mejora de nuestra acción".

Tercera edición de "Yo soy Taco"

El Cabildo se ha implicado por tercer año consecutivo en el desarrollo de iniciativas para el fomento de la empleabilidad en el marco de la Escuela Abierta de Verano 'Yo soy Taco', que se lleva a cabo dentro del Proyecto de Intervención Comunitaria Intercultural ICI-Taco que promueve la Fundación General de la Universidad de La Laguna junto

a los Ayuntamientos de La Laguna y Santa Cruz de Tenerife, con la financiación de la Obra Social "la Caixa".

Se han planificado dos acciones formativas de carácter complementario sobre herramientas digitales y 'smartphone' para la búsqueda activa de empleo y primeros auxilios, registrando una importante aceptación,

particularmente entre familiares de los menores entre 8 y 16 años que vienen participando en la Escuela Abierta de Verano. Todas las personas que han acudido a la formación han tenido la posibilidad de realizar una entrevista de análisis como paso previo del servicio de orientación, articulado a través de una oficina estable atendida por personal de 'Barrios por el Empleo: J+F'.

NOTICIAS

Descentralizar los recursos de empleo para acercarlos a los barrios

'Barrios por el Empleo: Juntos más Fuertes' llega a los lugares a los que no suelen llegar los recursos normalizados

Uno de los cimientos sobre los que se sustenta 'Barrios por el Empleo: Juntos más Fuertes' es la capacidad del proyecto de llegar a los rincones a los que, habitualmente, no llegan los recursos normalizados de empleo, por diferentes circunstancias. Este es el caso del nodo de La Salud, un barrio que se sitúa a unos tres kilómetros del centro de Santa Cruz de Tenerife. Sin embargo, las personas residentes en este lugar perciben que forman parte de un territorio ajeno al casco de la capital, lo que les aleja de los recursos de empleo ubicados en el centro de Santa Cruz de Tenerife que pueden facilitar su acceso al mercado laboral.

Se ha establecido un trabajo en red entre todos los agentes de la zona. La mayor parte de las personas participantes llegan a un proyecto a través de derivaciones de otros recursos

El éxito de 'Barrios por el Empleo: Juntos más Fuertes' en esta zona de la capital tinerfeña tiene que ver, en gran medida, con el trabajo en red que se ha implantado. En este sentido, durante este año se ha trabajado con más de diez recursos, colaborando estrechamente en la derivación de participantes y en la difusión del proyecto entre las personas que buscan una oportunidad laboral. Las redes de colaboración con otras entidades son, precisamente, la principal vía de entrada de participantes de 'Barrios por el Empleo: Juntos más Fuertes' en el nodo. Y es que casi siete de cada diez participantes han llegado al proyecto a través de las derivaciones desde otros recursos, como el



Red comunitaria Salud-La Salle

El nodo de La Salud está gestionado por la Fundación General de la Universidad de La Laguna

área de Atención Social del Ayuntamiento de Santa Cruz de Tenerife, unidades de trabajo social de la zona, el Servicio Integral de Atención a la Mujer (SIAM), Radio Ecça o FSC Inserta.

Implicación de la pequeña empresa

A pesar de que cada año hay un aumento de las empresas de la zona que se suman al proyecto, el mayor peso de las acciones de intermediación se llevan a cabo con empresas fidelizadas, que ya conocen el funcionamiento de 'Barrios por el Empleo: Juntos más Fuertes'. Las empresas que predominan son pequeños comercios del sector servicios, como supermercados, carnicerías o fruterías.

En cuanto al perfil de las personas participantes, el equipo del proyecto ha constatado un aumento de vecinos procedentes de Venezuela y con nacionalidad española. Estas personas llegan con estudios sin homologar, lo que dificulta su inserción laboral, especialmente de un puesto de trabajo acorde a su experiencia anterior.

Otro elemento a destacar es el aumento del número de personas que no cobran ningún tipo de ayuda ni prestación (65 %). Esta circunstancia lleva consigo un seguimiento y un acompañamiento más continuado para lograr que la persona participante en el proyecto pueda cubrir sus necesidades básicas antes de poder optar a un puesto de trabajo.



EMPRESAS

"La esencia del proyecto es preocuparse por las personas"

'Barrios por el Empleo: Juntos más Fuertes', en la estrategia de responsabilidad social corporativa de las empresas

Las empresas son cada vez más conscientes del importante papel que desempeñan para fomentar que la sociedad sea más justa y equitativa. Una de las compañías que, siguiendo esta premisa, ha apostado por 'Barrios por el Empleo: Juntos más Fuertes' es Catalonia Hotels & Resorts. Domingo Pérez, director de uno de los establecimientos del grupo, el Hotel Oro Negro, ubicado en Los Cristianos (Arona), destaca que colaborar con el proyecto va en la línea de responsabilidad social corporativa de la compañía, puesto que "fomenta la integración de personas que necesitan ayuda en el ámbito laboral".

"La sociedad, las administraciones y las empresas, si trabajamos de forma colaborativa, podemos hacer una sociedad más justa y un mundo mejor, en el que se fomente la integración de todas las personas y se generen oportunidades para mitigar exclusiones", destaca el director de este hotel que colabora con el proyecto desde abril de 2016.

En cuanto a los motivos por los que recomendaría 'Barrios por el Empleo: Juntos más Fuertes', Domingo Pérez lo tiene claro: "Porque en Catalonia Hotels & Resorts apostamos por las personas, por dar oportunidades y por que todos podamos enriquecernos en el camino, lo que va en la línea del proyecto.

La implicación y la colaboración de este grupo empresarial con 'Barrios por el Empleo: Juntos

más Fuertes' va más allá de las palabras. Y es que el hotel ha acogido, en varios de sus departamentos, prácticas no laborales de participantes del proyecto y, también, ha dado oportunidades laborales a través de contrataciones. Además, personal del Hotel Oro Negro ha impartido charlas en diferentes formaciones que se han llevado a cabo en el nodo de Arona.

El Grupo Catalonia Hotels & Resorts ha acogido prácticas no laborales, ha contratado a participantes del proyecto y ha impartido charlas en algunas formaciones que se imparten

Otras realidades diferentes

Al ser preguntado por lo que le ha aportado a la empresa 'Barrios por el Empleo: Juntos más Fuertes', el director señala que les ha "dado la oportunidad de conocer y colaborar con personas nuevas, y a veces salir un poco de la burbuja en la que podemos llegar a vivir en el día a día, conociendo otras realidades diferentes". En esta línea, Domingo Pérez resalta que la experiencia con las personas participantes ha sido "muy buena" y afirma que todas las oportunidades que han dado "han merecido la pena".

FORMACIÓN ZONA NORTE / Impartiéndose en la actualidad

NODO	FORMACIÓN	HORAS
Icod, El Tanque y Garachico	Operaciones básicas de cocina	20
Buenavista y Los Silos	Gestión de almacén y logística	120
Tacoronte, El Sauzal y La Matanza	Operario/a auxiliar de estaciones de servicio	200
La Victoria y Santa Úrsula	Búsqueda de empleo 2.0	60
La Orotava	Competencias básicas y transversales	32
Puerto de la Cruz y Los Realejos	Competencias básicas y transversales	32
	Inglés profesional para actividades comerciales	30

NODO	FORMACIÓN	HORAS
San Juan de la Rambla	Competencias básicas para el empleo	50
	'Office' avanzado y administración 2.0	100
	Manipulación de productos fitosanitarios	25
Buenavista y Los Sillos	Empaquetados de frutas y verduras	40
	Manipulación de alimentos	8
	Seguridad alimentaria	4
Icod, El Tanque y Garachico	Tallaje de frutas y verduras	40
	Manipulación de alimentos	8
	Seguridad alimentaria	4
La Orotava	Ayudante de carnicería, charcutería y pescadería	110
Los Realejos y Puerto de la Cruz	Actividades de venta (dependiente/a de comercio)	170
	Operaciones básicas de restaurante y bar: camarero/a	110

FORMACIÓN ZONA METROPOLITANA / Impartiéndose en la actualidad

NODO	FORMACIÓN	HORAS
La Cuesta y Taco	Escaparatismo, embellecimiento del espacio comercial, paquetería creativa	20
	Técnicas comerciales para ventas de productos y servicios	100
	Manipulación de alimentos de alto riesgo con alérgenos y seguridad alimentaria - Sistema APPCC	20
	Dependiente/a de panadería, repostería y heladería	100
Tegueste	Peón/peona agrícola con prevención de riesgos laborales	20
Añaza	Competencias para el empleo	40
	Manipulación de alimentos y alérgenos	8
	Dependiente/a de supermercado	100
Taco-Distrito Suroeste	Competencias básicas y transversales	32
	Manipulación de alimentos	5
	Alérgenos	5
La Gallega y La Esperanza	PRL - Ayudante de cocina	8
	Operarios/as de producción y almacén	110

FORMACIÓN ZONA METROPOLITANA / Prevista

NODO	FORMACIÓN	HORAS
Tegueste	Mantenimiento, conservación de jardines, zonas verdes y márgenes de carreteras	20
La Salud	Camarero/a planchista	100
Ofra	Dependiente/a de grandes superficies	100
	Inglés para atención al cliente	30
Añaza	Inglés para atención al cliente	40
	Dependiente/a de carnicería	35
La Laguna	Dependiente/a de comercio con inglés	140
	Competencias básicas para el empleo	50
	Introducción al 'coaching' personal y comercial	25
Taco - Distrito Suroeste	Ayudante de cocina	110

FORMACIÓN ZONA SUR / Impartiéndose en la actualidad

NODO	FORMACIÓN	HORAS
Fasnia, Arico y Agache	Manipulación de alimentos de alto riesgo con alérgenos y seguridad alimentaria - Sietema APPCC	20
	Ayudante de cocina y camarero/a	100
San Isidro	Peón/peona agrícola con prevención de riesgos laborales	20
	Mantenimiento, conservación de jardines y márgenes de carretera	100
Adeje, Guía de Isora y Santiago del Teide	Actualización administrativo/a	100
	'Excel' medio	20
Arona	Ayudante de cocina	30

FORMACIÓN ZONA SUR / Prevista

NODO	FORMACIÓN	HORAS
Güímar	Personal especializado en la comercialización de productos de panadería, repostería y precocinados	20
	Programa A3	40
Arafo	Especialista en limpieza profesional	100
	Simulador para gestión administrativa en almacén	20
Adeje, Guía de Isora y Santiago del Teide	Planchista	40
	Elaboración culinaria	100
	Búsqueda de empleo por internet y aplicaciones móviles	20
Arona	Competencias básicas y transversales	30
	Operaciones básicas de pisos en alojamientos	120
	Inglés profesional para actividades hoteleras	40